



OmniGraffle 使用大全

版本 0.1



修订记录

日期	版本	修订说明	修订人
2023/05/18	V0.1	初版做成	Jacky

关键词： omnigraffle、商务，办公，绘图

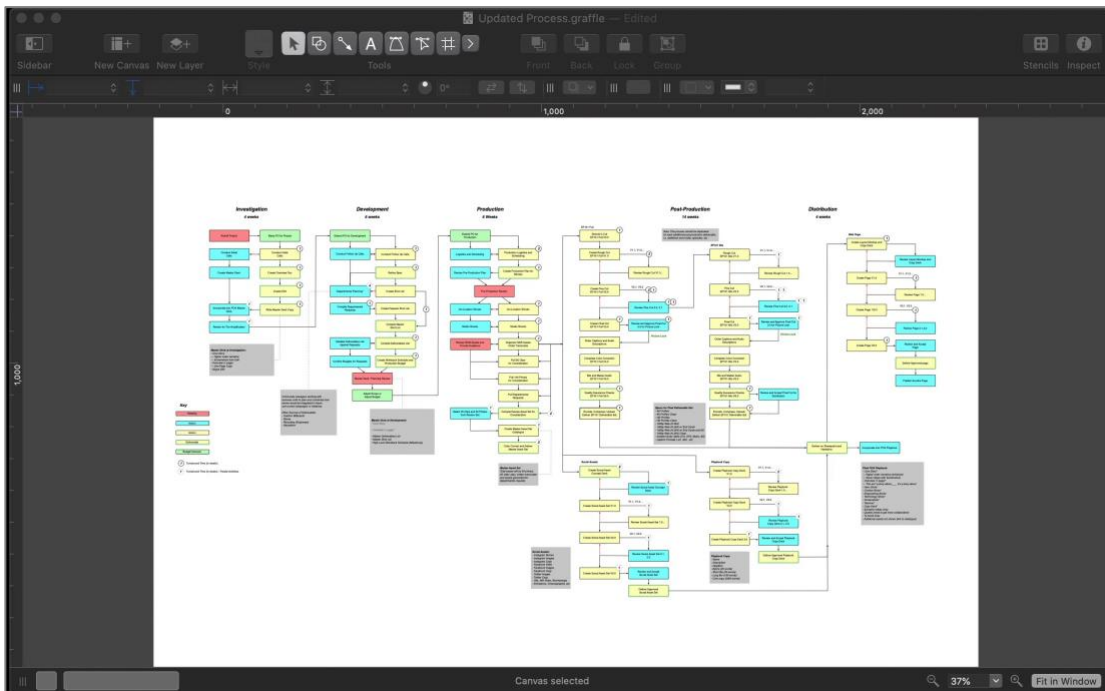
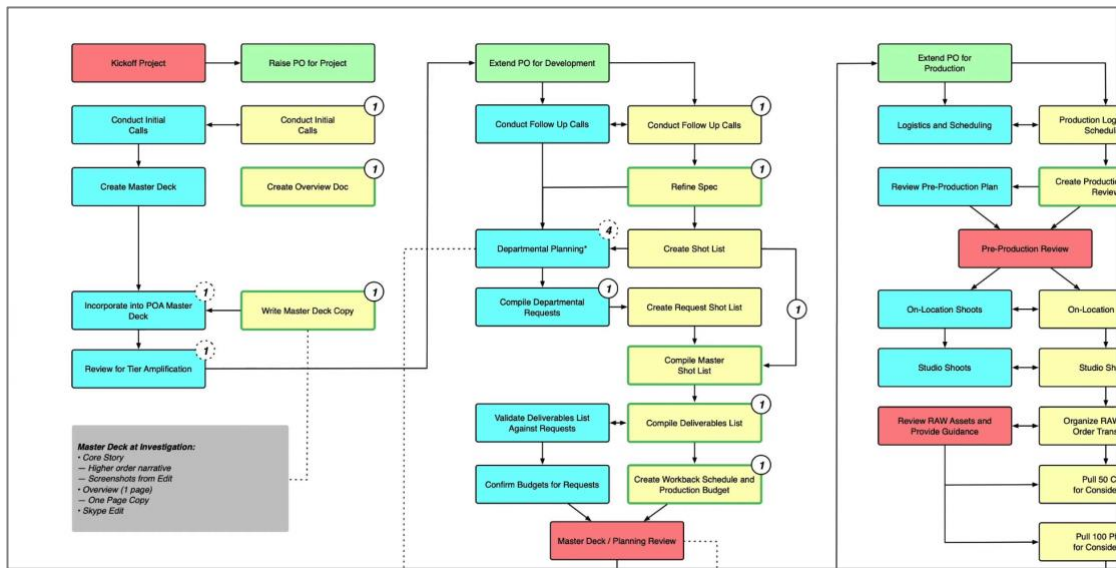


1 OmniGraffle 是什么

墙有力的视觉设计工具，达到沟通的能力。

OmniGraffle(仅 MacOS 可用)具备绘图、快速原型设计和美化设计的能力，专为需要通过视觉方式进行组织或沟通的专业人士而设计。

先来几张 OmniGraffle 设计出来的美图。





1.1 解决什么问题

以下是 OmniGraffle 能解决的问题：

如果您正在寻找一个功能强大容易上手的设计工具。

如果您是一名产品设计人员，需经常受困于如何高效的和技术人员继续沟通。

如果您是一名在读大学生，需要给论文画插图。

如果您是一名教师，需要图片并茂的做好课件。

如果您是一名 HR，需要画各种组织架构图。

如果您是一名销售，需要给产品做相关架构图。

如果您是一名布道者，需要将思想转换为图形。

如果您是一名技术人员，需要画产品架构图。

如果您刚好看到这篇文章，

请记住我们的 slogan：签字用好签。

1.2 功能概要和适用场景

1.2.1 功能概要

OmniGraffle 可用于绘制产品架构图，工作流程图，组织架构图，抽象关系图，产品原型图等。

绘制的图形可导出为 PDF 文件，PNG、JPG 等多种格式的文件。

支持导入各种型版（俗称：画版模版），用于快速绘制各种场景的图形。

1.2.2 适用场景

比如，如果您是一名网络工程师，可以导入含有各种网络设备图形的型版用于绘制网络设备连接图。

假如，您是一名幼儿教师，可以导入含有各种手绘图形的型版，能大幅图提高设计 PPT 插图的效率。

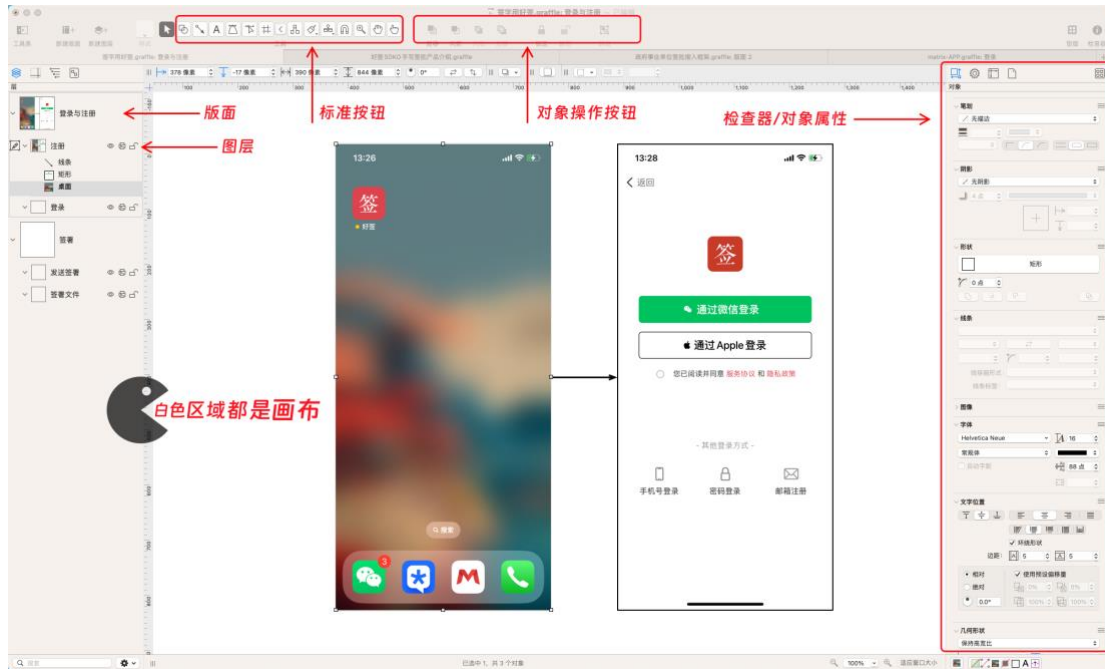


如果，您是一名产品经理，可绘制各种需求场景的功能的逻辑关系、功能顺序图。帮助技术人员，测试人员光速理解产品设计逻辑。

再如，您是一名销售经理，可做各种高大尚的用户案例图，帮助客户零成本了解公司的产品，拉近用户距离。

2 核心要素说明

以下基于 OmniGraffle 版本：7.18 进行功能说明。不同版本之间存在功能差异。



2.1 画版/Canvas

用来承载图形的。

2.2 版面

一个文件由多个版面构成，相当于 Sketch 的 Page，Photoshop 的画板。版面包含 1 个或多个图层。

2.2.1 图层

图层相当于 Sketch 的艺术版（Artboard），图层是直接绘制在图层的。图层与图层之间没有明显的界限。绘制的图形在当前选中的图层之上。

2.3 对象组

由一些对象组成，可选中后同时缩放和移动。大部分都是用图形组来画业务图形。

2.4 对象

对象包含：文字、图形，图片，连接线等

每个图形，文字，图片都有共通属性，例如：边框，填充，阴影等。

2.4.1 文字

包含单个文本或图形里的文字，可设置文字间距和行高

2.4.2 图形

属于不可拆分的元素。例如，正方形，圆形，线条，箭头等。

支持在图形中添加文字。

支持将文字拖拽到箭头中。

2.4.3 图片

支持插入本地文件图片，或从粘贴板复制。

2.5 对象属性

以下为常用，且重要的属性设置。

2.5.1 填充

用于封闭图形的填充，可设置纯色、渐变色等填充。

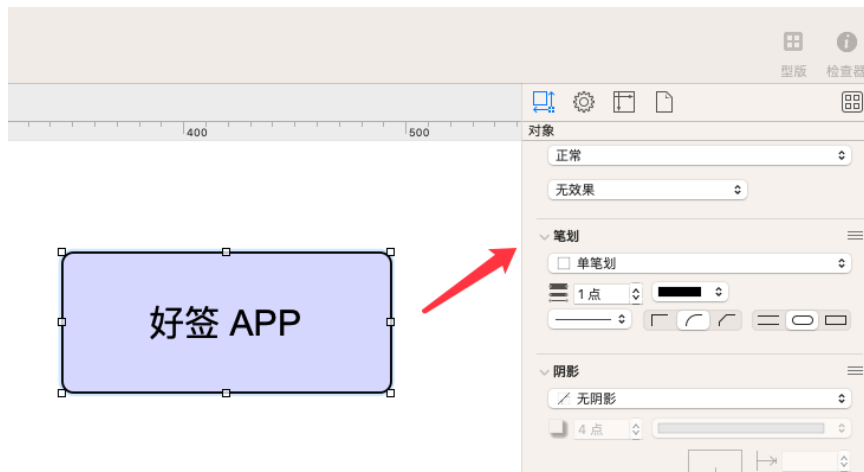
[图：图形填充]



2.5.2 笔划

可设置线框的类型，粗细等。

[图：图形笔划]



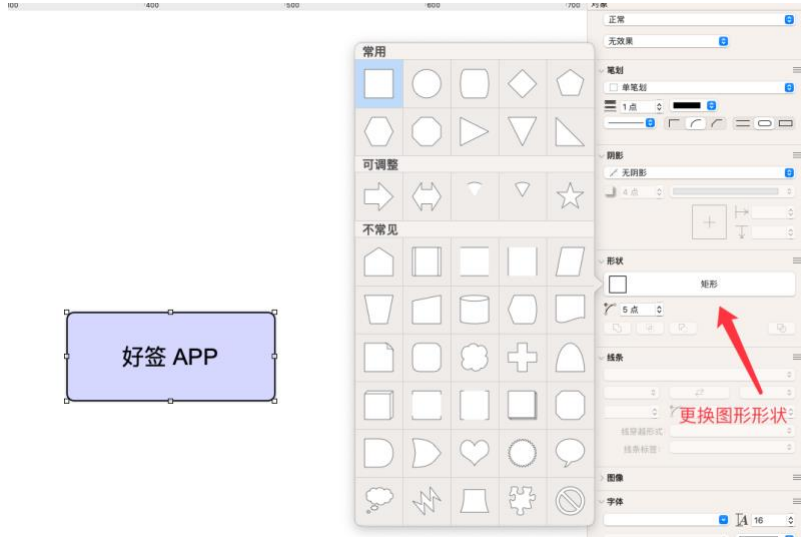
2.5.3 字体，位置等

用于设置图形，文字等对象文本的字体，颜色大小，间距，对齐方式等。



2.5.4 形状

[图：更改图形]



用于设置图形缩放时长宽比如何适配，以及文字和笔划是否跟随缩放

[图：缩放比例设置]



2.6 连接线 and 磁极

2.6.1 连接线

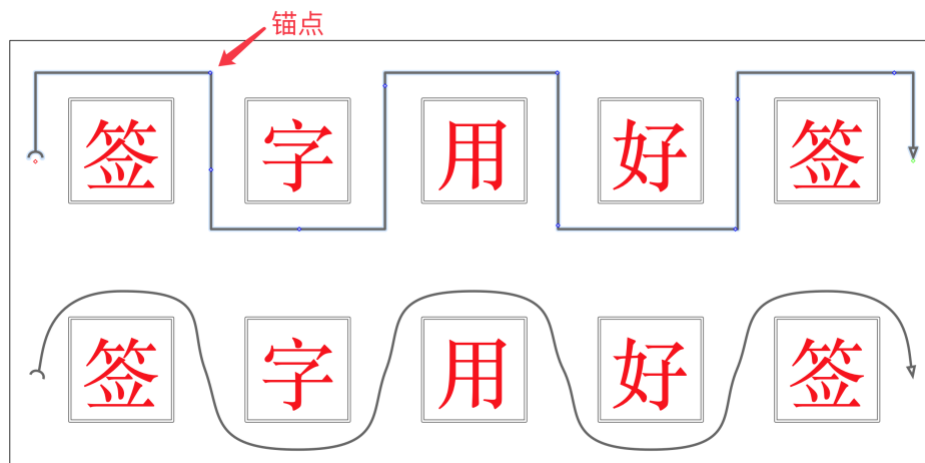
连接线指有箭头的直线或者非直角的多条直线组成。用于连接 2 个任意对象。

连接线 2 端的对象在移动时会自动变形适配，少数情况下需要手动调节。连接线必须要和对象或者对象组的磁极连接上。

[图：线条标签和连接线]



[图：连接线的锚点]

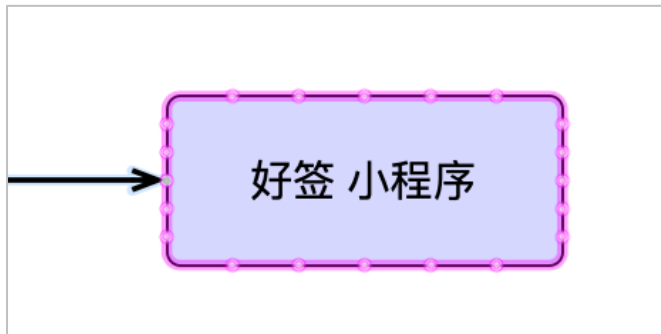


- 点选中直线（连接线），双击就会新增新的锚点，每个锚点后面的直线可变形 90 度
- 可以将直线变更成曲线或贝塞尔曲线
- 贝塞尔曲线可以调整锚点的 2 个控制点坐标来控制曲线点弯曲效果

2.6.2 磁极

磁极就是对象上面用于连接线附着到点，可设置单个对象或对象组的磁极，一个对象支持 1-5 个磁极。可设置对象组的磁极优先被连接。

[图：5 个磁极]



如上图所示，当连接线连接对象时，目标对象实时显示可被连接的磁极。上图每边 5 个磁极

[图：设置对象磁极]




上图为设置对象每边有 5 个磁极，一般 3-5 个磁极就够用了。

2.7 操作

2.7.1 对象选中

- + A：选中当前画布中全部对象

- 按住鼠标左键+画矩形：选中矩形内到图像
-  + 鼠标左键点选：依次选中/取消选中 多个对象

2.7.2 对象对齐

在做各种图形时，经常需要对多个对象进行对齐，Omnigraffle 提供了各种对齐模式。



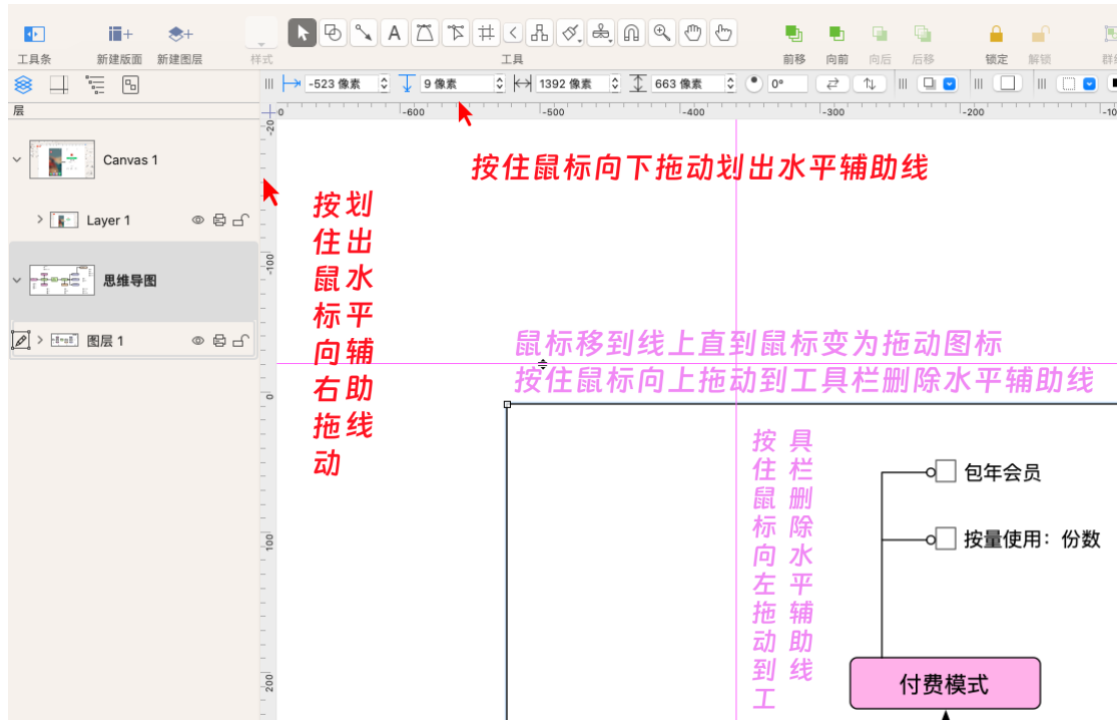
2.7.3 快速复制对象

选中对象（图形）或对象组，按 Option 键盘+鼠标拖动

2.7.4 辅助线

- 将鼠标图标移到上方标尺，按住往下拖动画出水平辅助线
- 将鼠标图标移到左方标尺，按住往右拖动画出水平辅助线
- 鼠标图标移至辅助线上直到鼠标变为移动图片，按住向上或向左移除辅助线

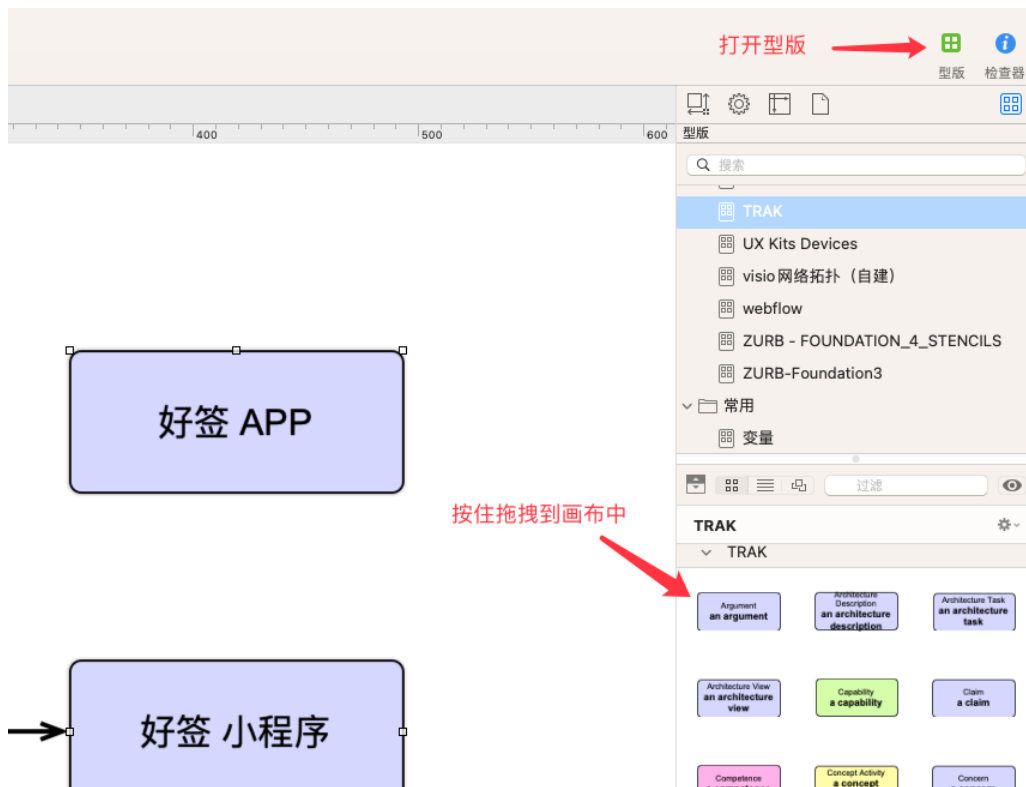
[图：添加、删除辅助线]



2.8 型版/Gstencil

型版是包含一系列图形的插件包，可以理解为模版库。导入之后可以直接使用做好的图形。网上有免费的型版可以导入使用。

[图：使用型版]



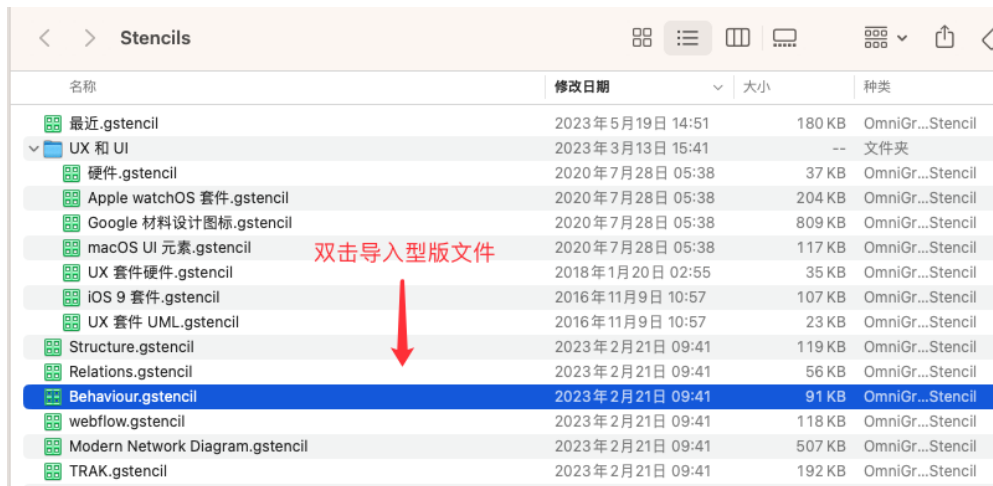


型版下载网站，大部分需要收费。

- <https://www.graffletopia.com/>
- <https://stenciltown.omnigroup.com/>

下载的新版文件，鼠标双击即可导入。

[图：导入新版文件]

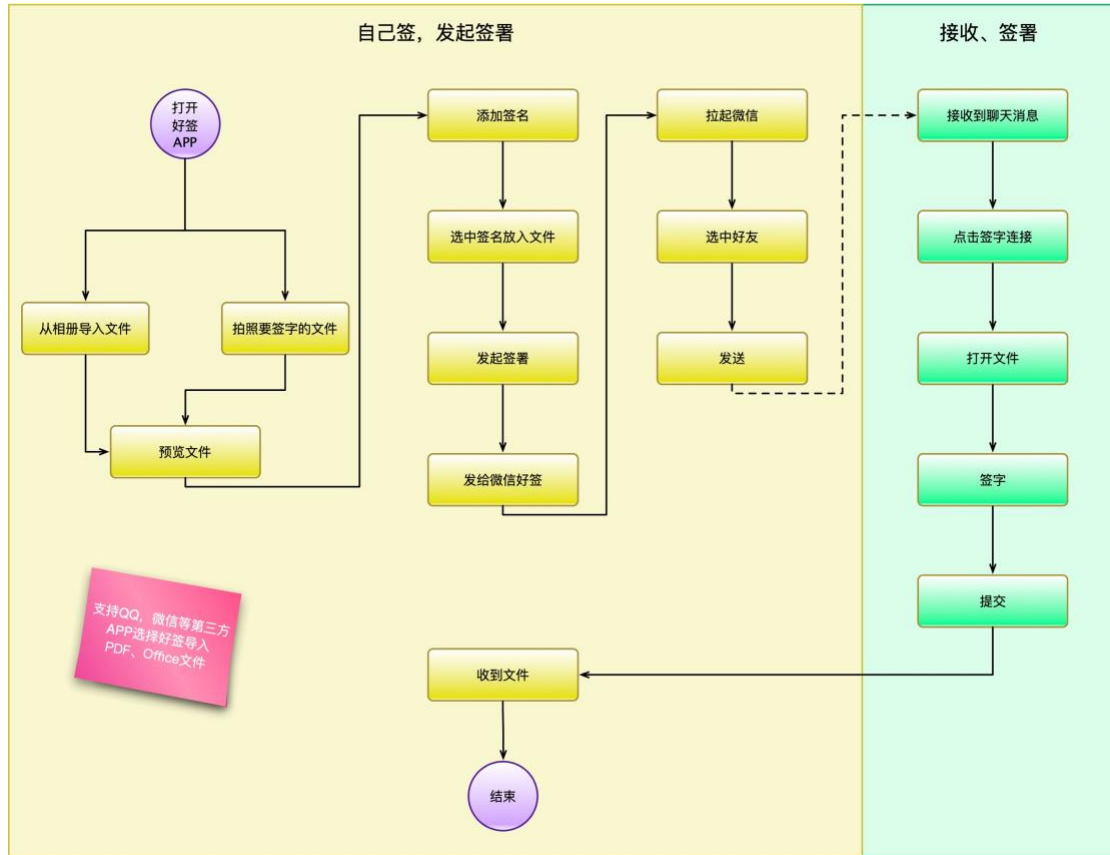


以下收集的型版文件，可下载导入后使用。

1. [Behaviour.gstencil](#)
2. [Modern Network Diagram.gstencil](#)
3. [3d Flowchart.gstencil](#)
4. [Hand Drawn Objects.gstencil](#)
5. [Structure.gstencil](#)
6. [TRAK.gstencil](#)
7. [visio network.gstencil](#)
8. [Cisco Universal.gstencil](#)
9. [ZURB FOUNDATION 4.gstencil](#)

3 示例：流程图

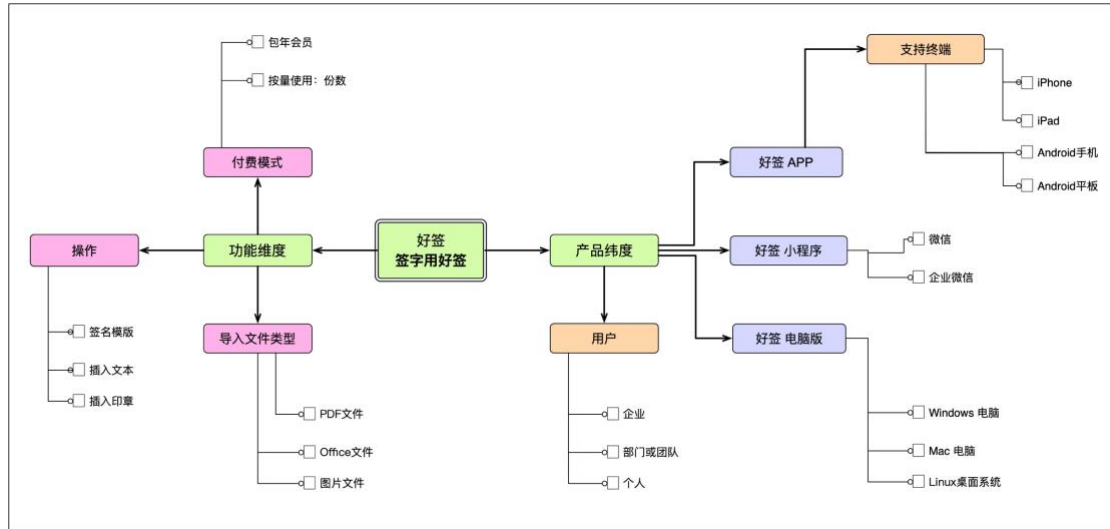
[图：流程图]



- 使用了“3d Flowchart”型版
- 大部分图形设置了3个磁极用于对象连接
- 借鉴了泳道图，使用不同背景颜色区分流程中的角色
- 使用虚线表示间接到达的流程

4 示例：思维导图

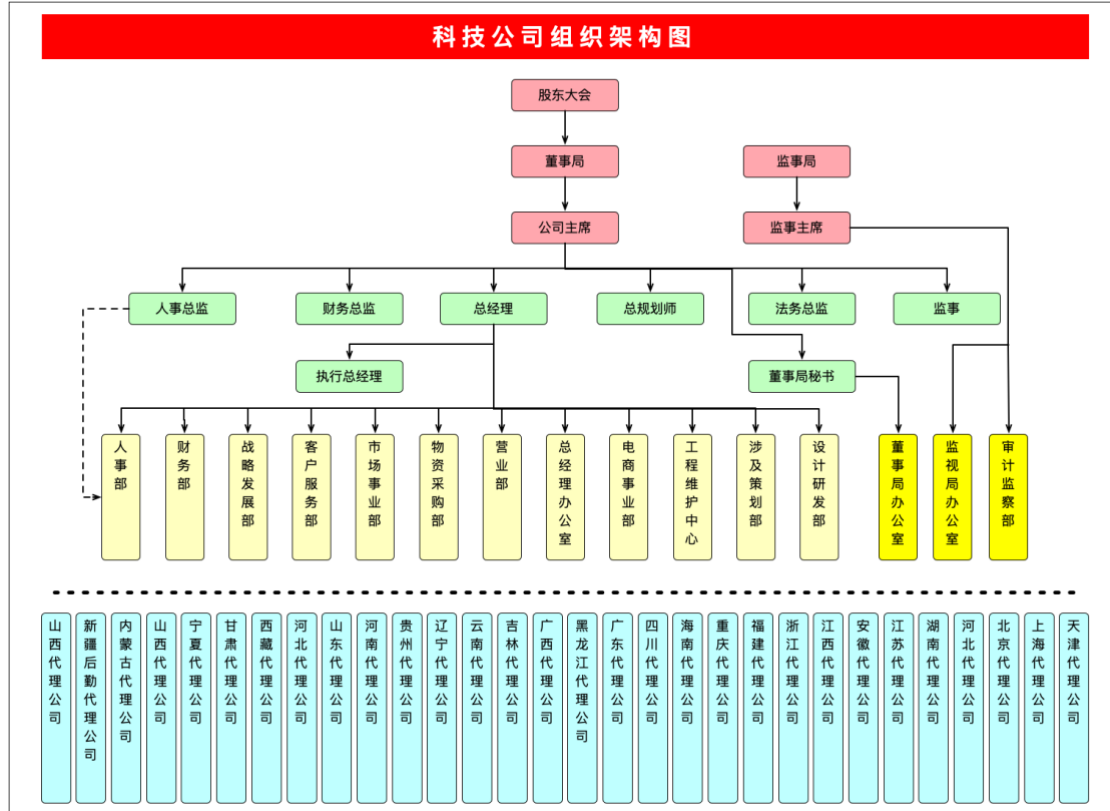
[图：思维导图]



- 使用了 TRAK 型版
- 大部分图形设置了 3 个磁极用于对象连接
- 在叶子结点（没有下级结点）使用“□+文字”以区分
- 使用对齐辅助线快速对齐对象

5 示例：组织架构图

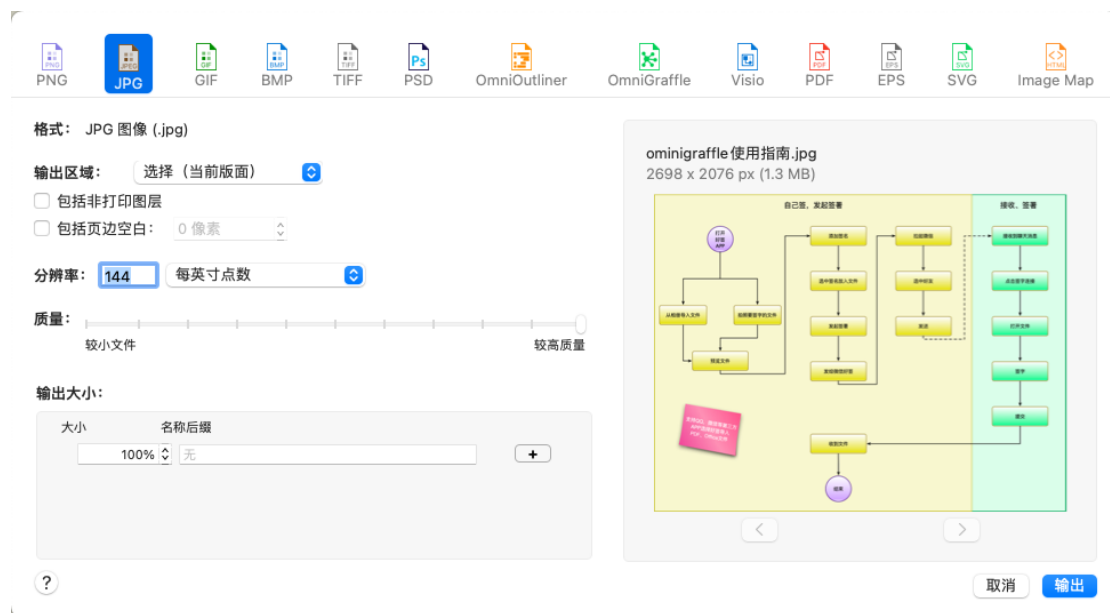
[图：组织架构图]



- 使用了 TRAK 型版
- 使用不同框型的背景色区分不同组织架构

6 文件导出（输出）

点击 [文件]-[输出]，可导出各种格式图层



- 如果要输出部分图形，先在[版面]-[图层]选中需要导出的图形，在上图的[输出区域] 选择：选择(当前版面)
- 分辨率：144（清晰度较高，建议值）
- PNG 是背景透明的图形，在某些情况下输出的图形和 JPG 效果不一样；PNG 格式清晰度较高，建议使用



7 时间之外

我有一同事李四派遣到日本总部常驻客户现场，当时被安排住在男员工宿舍（日语叫：寮），寮里住了有退休的日本当地老人，有越南，韩国，法国的研修生等。六月份去的，当地天气也很热，听同事说可以去 1 楼的澡堂洗澡。去了澡堂，看到有个 20 来平方的泡澡池，里面有几个人泡在里面，脸上流淌着满足的神情。早就听说在日本泡澡很舒服，李四立即脱了衣服，跳入澡堂。这时，泡在澡堂的几个人齐刷刷的从澡堂起身离开。。。李四有些迷惑，也有些开心，只剩李四一个人泡澡。回来李四还跟同事吹嘘，我今天一进泡澡的池子，几个泡澡的人都识趣的走了，一人独享，爽。

问题：众人齐刷刷从澡池起身的原因能猜到吗？



8 还有一篇

超越果粉